

Enfants d'un même Père asbl

Accueil d'enfants handicapés



**Petit Seny, 78
B-4557 SENY
Tél. 085/51.22.59
Compte : 792-5868780-41**



Le 15 octobre 1998, poussés par la Providence, nous envoyions une lettre tous azimuts pour faire appel à la générosité de tous. Nous avons toujours reçu ce dont nous avons besoin !

Quatre ans plus tard exactement, ce 15 octobre 2002, nous recevons l'autorisation de bâtir " la nouvelle maison ". Ce bâtiment, dont nous vous avons déjà parlé tant de fois comme devenant indispensable pour continuer l'accueil, le voilà aujourd'hui prêt à être construit !

Nous ne vous entretiendrons pas ici de tous les dédales parcourus, de tous les obstacles surmontés, de tous les revers contournés, de toutes les exigences digérées, de toutes les lenteurs patientées, de toutes les adaptations assimilées... Non, aujourd'hui, réjouissons-nous ensemble de ce feu vert qui transforme notre petite flamme d'espérance en un grand feu de joie !

La vie de la famille

Pour rester fidèles à la tradition, faisons d'abord un survol de la vie de famille.



Revenons dès lors à l'été 2001 qui fut, rappelez-vous généreusement ensoleillé, ce qui permet chez nous de profiter de notre grand jardin. Les aides bénévoles ne manquèrent pas. Pour eux tous, nous avons organisé une joyeuse fête à la fin du mois d'août.

Après ces deux mois intenses, notre repos de septembre est le bienvenu pour nous et nos enfants. Ceux-ci retrouvent leur repère familial pour entrer dans le rythme scolaire.

Nous nous offrons une petite escapade dans le Sud, moment à deux dont nous n'avions que des souvenirs si lointains, et ce fut très bon..

En octobre 2001, le premier bal de la Bourgmestre de notre commune est organisé à notre profit. C'est l'occasion de mieux connaître et d'être mieux connus de nos concitoyens. C'est un excellent encouragement pour notre accueil et notre projet. Oui, le projet de construction se concrétise de plus en plus. Il est aux mains de l'asbl qui, en date du 20 septembre 2001, s'est ouverte à de nouveaux associés et administrateurs qui ont pris le projet avec cœur et compétence. Nous y viendrons.

Les vacances de Noël 2001 furent marquées par la visite de notre Evêque, Monseigneur Jousten. Répondant à notre invitation, il est venu très simplement partager notre goûter en s'intéressant à chaque enfant. Cette visite fut un vrai cadeau. Nous l'avons reçu comme une confirmation de notre mission, renouvelant notre confiance et fortifiant en nous une paix profonde et durable.



L'été 2002 fut pluvieux et frais. Nous nous sommes retrouvés pendant de longues périodes avec douze fauteuils roulants dans notre maison, c'est beaucoup ! Ce sont des journées où les soins, les repas, les bains, occupent tout le temps. Un bravo tout particulier à nos enfants qui ont trouvé si utilement une place à nos côtés. Ils ont été, cet été, nos aides les plus précieux ! Merci aussi aux bénévoles qui ont répondu à l'appel.



N'oublions pas notre super-infirmier-troubadour (témoignage dans la revue précédente), l'ami fidèle et l'aide efficace de chaque jour.

De nouveau, l'expérience de cet été nous replonge dans l'impatience d'occuper ce bâtiment qui nous redonnera un espace indispensable pour vivre.

Notre force, nous la puisons dans notre foi et, cette année encore, nous avons pu vivre des eucharisties toutes simples dans notre maison. Merci aux amis prêtres qui nous consacrent un peu de leur précieux temps.

Nous avons été sollicités pour présenter notre témoignage dans quelques écoles.

Des jeunes en recherche de service ou en formation sont venus quelques heures, voire quelques jours parmi les enfants accueillis.

Le développement de l'asbl nous amène aussi à être présents, dans la mesure de nos possibilités, - car l'accueil reste la priorité - à des réunions, des rencontres, des visites, des activités de toutes sortes. Evoquons la merveilleuse réussite que fut l'ouverture de dix jardins durant des week-end d'avril, mai et juin, accueillant plus de 5000 visiteurs. Les amis "jardiniers", heureux de ce succès, sont prêts à se réinvestir en 2003. Merci !

Voilà, chers amis, les nouvelles de cette année dont la plus importante est le développement de l'asbl qui prend maintenant en charge tout l'aspect financier de notre maison d'accueil.

Plus que jamais, nous nous confions à la Providence, signe de la présence de Dieu, Père, notre guide dans cette merveilleuse aventure. Il a mis sur notre route des amis qui travaillent sans relâche pour mener à bien le projet de construction.

Le permis de bâtir arrive aujourd'hui et les travaux vont démarrer sous peu. Ces amis frappent à toutes les portes pour trouver les ressources nécessaires : c'est un fameux défi !

Une belle fraternité se développe et grandit à chaque activité. Près de deux cents personnes se sont ainsi rassemblées au barbecue du Père ce 8 septembre 2002 dans le paisible jardin de Léon, notre président. Une journée de bonheur pour tous où le refrain de Théo Mertens prenait tout son sens :

*Tout homme est un frère,
Tout homme est né de Dieu,
Enfants d'un même Père
Qui nous aime dans les cieux.*



Message du président

Pourquoi souhaitons-nous votre soutien ?

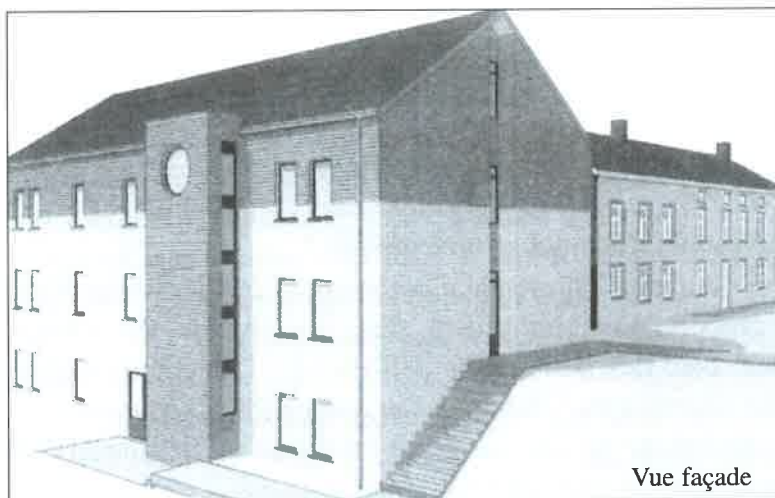
A contre-courant d'un monde de croissance de l'individualisme, Joëlle et Guy François nous entraînent dans un monde de solidarité et de fraternité avec des petits êtres défavorisés. L'aventure de la générosité que nous vivons avec " Enfants d'un même Père " ne nous aide-t-elle pas dans la recherche du sens de notre existence ou de notre raison d'être ? Pourquoi vivre, si ce n'est pour aimer ?

Nous devons concrétiser, dans des actes, le soutien que nous voulons apporter à Joëlle et Guy. Les actions communes qui ont été menées ou qui sont en préparation sont nombreuses. Nombreux aussi sont les dons faits à l'asbl depuis sa fondation. Nous disposons ainsi d'un capital de plus de 150.000 euros.

Que chacun soit, ici encore, remercié pour l'appui apporté à ces actions et pour les dons qui ont été faits à l'association.

Quel est le défi aujourd'hui ?

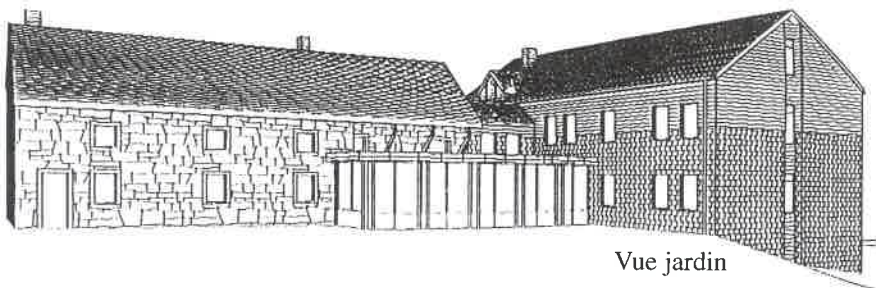
Le grand projet de la " Nouvelle Maison " nous mobilise tous et va enfin se réaliser. L'autorisation de bâtir est obtenue. Les plans de la construction sont terminés. Le cahier des charges est rédigé et les demandes de prix sont lancées. Le défi majeur, aujourd'hui, est simple à énoncer : " Il nous faut 370.000 euros (15 millions BEF), hors TVA, pour construire le nouveau bâtiment ".



Comment relever ce défi ?

Pour réussir, l'asbl a mis sur pied un programme qui se développe dans trois domaines spécifiques :

1. La construction de la nouvelle maison adaptée aux besoins et réalisée au moindre coût grâce à une bonne coordination des travaux, aux choix d'entrepreneurs de qualité et à l'achat de matériaux dans les meilleures conditions.



2. Une recherche très large de ressources financières car l'asbl ne dispose d'aucun subside. Nous faisons appel à la générosité de donateurs individuels ou d'associations à vocation sociale. Nous avons vraiment besoin de dons.

3. Le développement d'actions au profit de " Enfants d'un même Père ". Grâce à la collaboration d'amis sympathisants toujours plus nombreux, nous avons déjà réalisé, avec succès, plusieurs actions variées, d'autres sont en cours ou en préparation. Des actions sont également menées en partenariat avec des associations et services clubs tels que les Lions, Kiwanis, Rotary et asbl Paroisse. Toutes visent à collecter les ressources nécessaires pour réaliser notre projet et assurer le bon fonctionnement de l'asbl.

En conclusion, mon vœu le plus cher est que nous soyons de plus en plus nombreux pour prendre tous notre part dans la mission de Joëlle et Guy. En étendant notre réseau de solidarité avec les " Enfants d'un même Père ", nous contribuons ainsi à la construction d'un monde généreux et plus humain.

Que rêver de mieux en cette fin d'année 2002 et pour Noël qui nous vient, que de vous souhaiter des fêtes très chaleureuses et joyeuses.

Léon Lambert

Témoignages.

EMP : Dany, tu as accepté, il y a un an, de devenir membre du conseil d'administration de l'asbl " Enfants d'un même Père " et de prendre en charge la responsabilité de la gestion financière de l'association. Pourquoi as-tu accepté de t'engager dans cette aventure ?

Dany : Au départ, j'ai vraiment été sidéré, renversé, au vu de ce que Joëlle et Guy faisaient. C'est, à la fois, extraordinaire et surhumain ! Et ce qui m'émerveille le plus, c'est la façon dont ils le font, le cœur énorme qu'ils y mettent et la chaleur qui se dégage de leur témoignage à propos de leur engagement. Je ne vois que leur sourire et non leur souffrance ! Par ailleurs, au départ, je dois dire que j'étais effrayé par la fragilité de la situation, tant au niveau des conditions matérielles de vie dans la maison actuelle que du poids que devaient porter Joëlle et Guy et des problèmes auxquels ils devaient faire face. Il n'était pas acceptable de ne pas les aider à vivre cette aventure...

EMP : Fanny, tu fais partie de l'équipe des " repasseuses de linge " des enfants de Petit Seny. Comment as-tu été entraînée dans ce bénévolat et pourquoi as-tu accepté cet engagement ?

Fanny : Un jour, Léon est venu me trouver et m'a parlé des nombreuses tâches - ménagères et autres - auxquels Joëlle et Guy devaient faire face. Parmi celles-ci, il y avait le repassage du linge. J'ai trouvé que ce travail était bien dans mes cordes. Je pouvais le faire chez moi et c'était compatible avec la garde, certains jours, de mes petits-enfants. J'ai dit oui tout de suite sans savoir, à ce moment-là, où cela allait me conduire ! Assez rapidement, l'ampleur du travail, surtout pendant les mois d'été, nous a amené à rechercher d'autres bénévoles et à constituer une équipe de six dames " repasseuses ". L'organisation actuelle, bien rodée, est telle que chaque membre de l'équipe repasse une manne de linge toutes les trois semaines, ce qui ne pose pas de problème.



EMP : Chacun voit bien ce que vous apportez à EMP. Pouvez-vous nous dire ce que ces engagements vous apportent à vous, personnellement ?

Dany : Comme je viens de le dire, je me suis senti " poussé " à me rendre utile dans l'association. Ce sentiment d'être utile est quelque chose d'exaltant ! A mon âge, comme tous ceux qui ont cessé leur activité professionnelle, cela est important. Pouvoir apporter, dans une telle entreprise, le fruit de ses expériences et sa compétence dans tel ou tel domaine, c'est merveilleux pour soi-même également. Et aussi, en toute modestie, de pouvoir partager la sagesse et le sens de l'organisation acquis tout au long d'une vie !

Fanny : A vrai dire, au départ, je ne connaissais guère EMP, ni le monde de l'enfance handicapée. Aujourd'hui, lorsque je repasse un vêtement, je " vois " l'enfant qui va le porter. Je suis mieux sensibilisée aux problèmes de ces enfants, de leurs parents, de ce qu'ils vivent. Ça me fait " grandir " et m'ouvre à quelque chose d'important que je ne connaissais pas... A travers le repassage, j'ai le sentiment de me rapprocher des enfants de Petit Seny et ma prière, pour eux, passe sous mon fer à repasser...



*Chers Amis,
Chères familles,*

C'est par le biais de notre revue, cette année que nous vous adressons nos remerciements pour la confiance que vous nous accordez ainsi que pour les dons fidèles que vous continuez à nous verser.

*C'*est avec une grande joie que nous vous souhaitons un joyeux Noël et une heureuse Année 2003.

Joëlle et Guy.



*L'enfant souriant s'offrait en nourriture
à tous les affamés de paix,
à tous les yeux brillants des assoiffés d'amour,
à tous les ventres creux de joie.*



Enfants d'un même Père asbl

L'ASBL " Enfants d'un même Père " c'est tout simplement une famille avec six enfants qui s'est ouverte à l'accueil d'enfants handicapés.

Nous leur assurons l'hébergement, l'éducation et le suivi social, médical et paramédical pendant une période variant d'un week-end à plusieurs semaines voire plusieurs mois.

Cet accueil peut dépanner ou soulager des familles en difficulté ou en souffrance, il peut permettre aussi à certains parents de " souffler " ou simplement de se reposer.

**N'hésitez pas à nous contacter au :
085/ 51.22.59**

L'ASBL ne reçoit aucun subside. La participation journalière demandée ne couvre pas les frais réels.

L'ASBL fonctionne grâce à des dons qui sont les bienvenus sur le compte : 792-5868780-41 et pour lesquels d'avance nous vous remercions.

**Pour tout don supérieur à 30 €,
une attestation fiscale sera délivrée.**

